

# **ПРЕЖДЕ ВСЕГО ПРОЧИТЕ ЭТУ ВАЖНУЮ ИНФОРМАЦИЮ**

---

## **Батарейка**

- Батарейка, установленная в часы на заводе, разряжается во время их доставки и хранения. При первых признаках недостаточности питания (нечеткость изображения) необходимо заменить батарейку в ближайшем к вам авторизованном сервисном центре «CASIO», либо у дистрибьютора фирмы «CASIO».

## **Защита от воды**

Для всех категорий часов запрещается:

- нажимать кнопки под водой;
- переводить стрелки под водой;
- отвинчивать переводную головку под водой;

Если часы подверглись воздействию соленой воды, то тщательно промойте их и вытрите насухо. Не надевайте часы на кожаном ремешке во время плавания. Избегайте длительного контакта кожаного ремешка с водой.

- Часы классифицируются по разрядам (с I по V разряд) в соответствии со степенью их защищенности от воды. Уточните разряд ваших часов с помощью приведенной ниже таблицы, чтобы определить правильность их использования.

* Разряд	Маркировка корпуса	Брызги, дождь и т.п.	Плавание, мытье машины и т.п.	Подводное плавание, ныряние и т.п.	Ныряние с аквалангом
I	-	Нет	Нет	Нет	Нет
II	WATER RESISTANT	Да	Нет	Нет	Нет
III	50 M WATER RESISTANT	Да	Да	Нет	Нет
IV	100 M WATER RESISTANT	Да	Да	Да	Нет
V	200 M WATER RESISTANT 300 M WATER RESISTANT	Да	Да	Да	Да

- Примечания

I Часы не защищены от воды. Избегайте попадания любой влаги;

- II WR (Water Resistant) означает, что модель водонепроницаема согласно ISO 2281. Кратковременный контакт с водой не вызовет никаких проблем;
- III С водозащитой в 5 Бар (50 метров) часы способны выдержать давление воды обозначенной величины и, соответственно, могут быть использованы во время принятия душа и кратковременного купания;
- IV Водозащита в 10 Бар (100 метров) означает, что часы могут быть использованы во время обычного плавания и ныряния под водой с трубкой;
- V Водозащита в 20 Бар (200 метров) означает, что часы могут быть использованы при погружении с аквалангом (за исключением таких глубин, при которых требуется гелиево-кислородная смесь).

### **Уход за вашими часами**

- Никогда не пытайтесь самостоятельно открывать корпус и снимать заднюю крышку.
- Замена резиновой прокладки, защищающей часы от попадания воды и пыли, должна осуществляться через каждые 2 - 3 года.
- Если во внутреннюю часть часов попадет влага, то немедленно проверьте их у ближайшего к вам дилера, либо у дистрибьютора фирмы «CASIO».

- Не подвергайте часы воздействию предельных температур.
- Хотя часы и предназначены для активного повседневного использования, тем не менее нужно носить их аккуратно и избегать падений.
- Не застегивайте ремешок слишком сильно. У вас должен проходить палец между вашим запястьем и ремешком.
- Для очистки часов и ремешка используйте сухую мягкую ткань, либо мягкую ткань, смоченную в водном растворе мягкого нейтрального моющего средства. Никогда не пользуйтесь легко испаряющимися средствами (например, такими, как бензин, растворители, распыляемые чистящие средства и т.п.).
- Когда вы не пользуетесь вашими часами, храните их в сухом месте.
- Избегайте попадания на часы бензина, чистящих растворителей, аэрозолей из распылителей, клеящих веществ, краски и т.п. Химические реакции, вызываемые этими материалами, приводят к разрушению прокладок, корпуса и полировки часов.
- Особенностью некоторых моделей часов является наличие на их ремешке изображений, выполненных шелкографией. Будьте осторожны при чистке таких ремешков, чтобы не испортить эти рисунки.

Для часов с пластмассовыми ремешками...

- Вы можете обнаружить белесое порошкообразное вещество на ремешке. Это вещество не вредно для вашей кожи или одежды и может быть легко удалено путем простого протирания куском ткани.
- Попадание на пластмассовый ремешок пота или влаги, а также хранение его в условиях высокой влажности может привести к повреждению, разрыву или растрескиванию ремешка. Для того чтобы обеспечить длительный срок службы пластмассового ремешка, при первой возможности протирайте его от грязи и воды с помощью мягкой ткани.

Для часов с флуоресцентными корпусами и ремешками...

- Длительное облучение прямым солнечным светом может привести к постепенному исчезновению флуоресцентной окраски.
- Длительный контакт с влагой может вызвать постепенное исчезновение флуоресцентной окраски. В случае попадания на поверхность часов любой влаги, как можно скорее сотрите ее.
- Длительный контакт с любой другой влажной поверхностью может привести к обесцвечиванию флуоресцентной окраски. Проверьте, удалена ли влага с флуоресцентной поверхности и избегайте ее контакта с другими поверхностями.

- Сильное трение поверхности, имеющей нанесенную флуоресцентную краску, о другую поверхность может привести к переносу флуоресцентной краски на эту поверхность.

При использовании изделия в условиях резких перепадов температур допускается незначительное образование конденсата на внутренней стороне стекла. Данное явление обусловлено законами физики и не является дефектом.

Фирма «CASIO COMPUTER CO., LTD» не несет ответственности за какой бы то ни было ущерб, который может возникнуть при использовании этих часов, и не принимает никаких претензий со стороны третьих лиц.

## ОБ ЭТОМ РУКОВОДСТВЕ

В зависимости от модели часов изображение на экране может быть в виде темных знаков на светлом фоне или в виде светлых знаков на темном фоне. В этом руководстве все примеры экранов часов изображены в виде темных знаков на светлом фоне.

- Кнопки на иллюстрациях обозначены буквами, как показано на рисунке.
- В каждом разделе этого руководства приведена информация, необходимая для выполнения операций в указанном режиме. Более подробную информацию о характеристиках часов можно найти в разделе «Справочная информация».
- Обязательно сохраните данное руководство пользователя, чтобы в любой момент можно было прочитать информацию о часах.



## ОБЩЕЕ РУКОВОДСТВО

- Для перевода часов из одного режима в другой используйте кнопку С.
- Для возврата часов в режим Текущего времени из любого другого режима, нажмите и удерживайте кнопку С около 2 секунд.

Режим Текущего времени



C



Режим Будильника



C



- Для подсветки экрана в любом режиме (за исключением режима настройки параметров, когда на экране мигает индикатор выбранного параметра) нажмите кнопку В.

Режим Секундомера



Режим Таймера обратного отсчета



C

C

## **Автовозврат**

- Если не выполнять каких-либо операций с часами в течение 2-3 минут, когда они находятся в режиме Будильника, часы автоматически вернуться в режим Текущего времени.
- Если во время настройки параметров (когда на экране мигает индикатор выбранного параметра), не выполнять каких-либо операций с часами в течение 2-3 минут, они автоматически выйдут из режима настройки.

## **Ускоренный просмотр данных**

С помощью кнопок В и D при настройке параметров осуществляется просмотр данных. Если удерживать одну из кнопок нажатой, это приведет к ускоренному просмотру данных.

## **Начальные экраны**

При переводе часов в режим Будильника, на экране отобразятся данные, которые были на нем перед последним выводом часов из этого режима.

## РЕЖИМ ТЕКУЩЕГО ВРЕМЕНИ

На 3 областях экрана режима Текущего времени отображается информация о текущем времени (ТМ-1, ТМ-2, ТМ-3) и дате в 3 разных городах. В области ТМ-1 отображаются текущее время и дата кода города текущего местонахождения, в областях ТМ-2 и ТМ-3 – время других часовых поясов. Время других часовых поясов синхронизировано с текущим временем кода города текущего местонахождения.



- Для отображения на экране кода города текущего местонахождения, нажмите кнопку D. Код города текущего местонахождения будет отображаться вместо индикатора дня недели в течение 3-4 секунд.
- Более подробную информацию о карте см. в разделе «Карта».

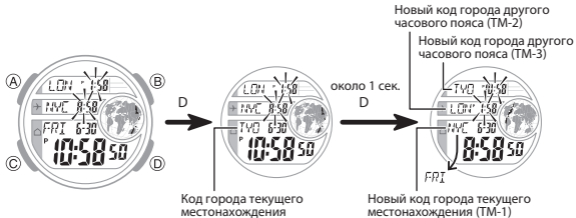
### **Быстрая замена времени между областями отображения времени**

Выполните действия, указанные в этом разделе для быстрой замены текущего времени между областями отображения времени.

При каждом выполнении действий, указанных на рисунке, в разных областях экрана информация о текущем времени будет изменяться в следующей последовательности:



- Текущее время и дату можно изменить только для области отображения текущего времени (TM-1).



- Для областей отображения времени других часовых поясов (TM-2 и TM-3) можно изменить только настройку кода города и отображение стандартного/летнего времени.

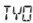
## Настройка текущего времени и даты

1. В режиме Текущего времени нажмите и удерживайте кнопку А несколько секунд, пока не начнет мигать, а затем не погаснет индикатор –1– SET Hold.
  - После того, как индикатор –1– SET Hold исчезнет с экрана, и на экране отобразится мигающий индикатор кода города текущего местонахождения, кнопку А можно отпустить.
  - Если кнопку А удерживать нажатой около 5 секунд, на часах отобразится экран настройки кода города другого часового пояса (ТМ-2).
2. С помощью кнопки С выберите параметр, настройку которого необходимо выполнить, в указанной ниже последовательности:





3. Когда начнет мигать индикатор нужного параметра, с помощью кнопок D или B выполните его настройку, как показано в таблице:

На экране	Настройка	Как выполнить?
	Настройка кода города текущего местонахождения	Нажмите кнопку D (восточнее) или B (западнее)

На экране	Настройка	Как выполнить?
DST OFF DST	Включение летнего (ON) или стандартного (OFF) времени	Нажмите кнопку D
12H	Переключение между 12- и 24-часовым форматами отображения времени	
50	Сброс секунд до 00	
10:50	Изменение значения часов или минут	Нажмите кнопку D (+) или B (-)
20 17	Изменение значения года	
6-30	Изменение значения месяца или дня	
M-DD	Переключение между форматами отображения месяца и дня M-DD (месяц-день) или DD-M (день-месяц)	Нажмите кнопку D
BEEP	Включение (BEEP) или выключение MUTE) звукового сигнала при нажатии кнопок	

На экране	Настройка	Как выполнить?
L T I	Изменение продолжительности подсветки: 1,5 сек (1) или 3 сек (3)	Нажмите кнопку D

- Более подробную информацию о кодах городов, см. в разделе «Таблица кодов городов».
  - Более подробную информацию о настройке летнего времени, см. в разделе «Летнее время (DST)».
5. Для вывода часов из режима настройки нажмите кнопку A.
- День недели будет вычислен и отобразится на экране автоматически в соответствии с установленной датой (год, месяц и день).

## Летнее время (DST)

Летнее время отличается от стандартного на 1 час. Обратите внимание, что не во всех странах и регионах используется переход на летнее время.

- **Включение летнего и стандартного времени**
1. В режиме Текущего времени нажмите и удерживайте кнопку A несколько секунд, пока не начнет мигать, а затем не погаснет индикатор –1– SET Hold.

- После того, как индикатор – 1 – SET Hold исчезнет с экрана, и на экране отобразится мигающий индикатор кода города текущего местонахождения, кнопку А можно отпустить.
  - Если кнопку А удерживать нажатой около 5 секунд, на часах отобразится экран настройки кода города другого часового пояса (TM-2).
2. С помощью кнопки С выберите экран настройки летнего времени (на экране отобразится индикатор DST).
  3. Нажмите кнопку D для включения летнего (на экране отобразится индикатор ON) или стандартного (на экране отобразится индикатор OFF) времени.
  4. Нажмите кнопку А для вывода часов из режима настройки.
    - Индикатор DST отображается на экране текущего времени, когда летнее время включено.



Индикатор летнего времени

## **12-/24-часовой формат отображения времени**

- Когда установлен 12-часовой формат отображения времени, индикатор P (после полудня) отображается на экране слева от цифр часов во всех режимах в промежутке времени от 12:00

до 23:59 и не отображается в промежутке времени от 00:00 до 11:59.

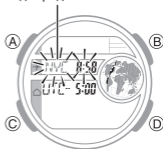
- Когда установлен 24-часовой формат отображения времени, время отображается в промежутке времени от 0:00 до 23:59, при этом индикатор P (после полудня) не отображается на экране.
- Настройка 12-/24-часового формата отображения времени выполняется в режиме Текущего времени и применяется для всех других режимов.

## Настройка кодов городов для отображения времени других часовых поясов

Для отображения времени других часовых поясов необходимо установить нужный код города. Более подробную информацию о кодах городов см. в разделе «Таблица кодов городов».

1. В режиме Текущего времени нажмите и удерживайте кнопку А около 5 секунд пока на экране не отобразится мигающий индикатор кода города другого часового пояса TM-2.
- Это означает, что часы перешли в режим настройки кода города другого часового пояса.

Код города часового пояса TM-2



2. С помощью кнопок D (восточнее) или B (западнее) выберите нужный код города.
  - Обратите внимание, что для кода города UTC нельзя выполнить настройку стандартного/летнего времени.
  - После того, как будет выбран нужный код города, нажмите кнопку C и с помощью кнопок D и B установите для этого кода города смещение от UTC.
3. Нажмите кнопку C для перехода к экрану настройки стандартного/летнего времени.
4. Нажмите кнопку D для включения летнего (на экране отобразится индикатор ON) или стандартного (на экране отобразится индикатор OFF) времени.
5. Нажмите кнопку A для перехода к экрану настройки кода города другого часового пояса ТМ-3.
  - Если не нужно выполнять настройку кода города другого часового пояса ТМ-3, перейдите к выполнению п. 7.
6. Выполните действия, указанные в пп. 2–4 выполните настройку кода города другого часового пояса ТМ-3.
7. Для вывода часов из режима настройки и возврата в режим Текущего времени нажмите кнопку A.

## Подсветка

Подсветка экрана часов осуществляется с помощью встроенного светодиода. Она облегчает считывание показаний часов в темноте.

- **Меры предосторожности при использовании подсветки**

- Под прямыми лучами солнца подсветку трудно разглядеть.
- Подсветка автоматически выключается при звучании любого сигнала.
- Частое использование подсветки приводит к быстрому разряду батарейки.

- **Включение подсветки**

В любом режиме (кроме режима настройки параметров, когда на экране мигает индикатор выбранного параметра) нажмите кнопку В для включения подсветки экрана часов.

- Это действие приведет к включению подсветки экрана часов на 1,5 или 3 сек. (в зависимости от настройки).

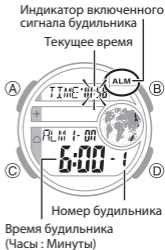
## РЕЖИМ БУДИЛЬНИКА

В часах можно установить до 5 независимых будильников, для каждого из которых настраивается периодичность звучания – ежедневно или 1 раз.

- Если для будильника настроено ежедневное звучание сигнала, он будет звучать ежедневно в установленное для этого будильника время.
- Если для будильника настроено звучания сигнала 1 раз, он прозвучит 1 раз в установленное для этого будильника время и затем автоматически отключится.

В режиме Будильника также можно включить сигнал начала часа. Когда этот параметр включен, в начале каждого часа раздается двойной звуковой сигнал.

- Все операции, указанные в этом разделе, выполняются в режиме Будильника, переход к которому осуществляется с



помощью кнопки C.

- Настройка времени звучания сигнала будильника осуществляется в соответствии с текущим временем.

## Настройка будильника

1. В режиме Будильника с помощью кнопки D выберите экран настройки будильника или сигнала начала часа в указанной ниже последовательности:



2. Нажмите и удерживайте кнопку A около 2 секунд. Сначала на экране начнет и перестанет мигать индикатор SET Hold, затем начнут мигать цифры часов.

- Это означает, что часы находятся в режиме настройки.
  - Эта операция автоматически включает сигнал будильника, звучащего 1 раз.
3. С помощью кнопки С выберите настройку часов или минут.
    - Цифры часов или минут начнут мигать на экране.
  4. С помощью кнопки D (+) или B (–) выполните настройку выбранного параметра.
    - При настройке времени звучания сигнала будильника в 12-часовом формате отображения времени обращайте внимание на отсутствие индикатора Р слева от цифр часов для времени до полудня или на его наличие для времени после полудня.
  5. Нажмите кнопку А для вывода часов из режима настройки.

## **Функционирование будильника**

Сигнал будильника звучит в течение 10 секунд в установленное время, вне зависимости от того, в каком режиме находятся часы.

- Сигналы будильника и начала часа звучат в соответствии с текущим временем.
- Для остановки звучания сигнала нажмите любую кнопку.

## Проверка сигнала будильника

В режиме Будильника нажмите и удерживайте кнопку D, пока не раздастся сигнал будильника.

## Включение и выключение сигнала будильника

1. В режиме Будильника с помощью кнопки D выберите экран нужного будильника.
2. Нажмите кнопку A для включения или выключения сигнала выбранного будильника и настройки периодичности его звучания в указанной ниже последовательности:

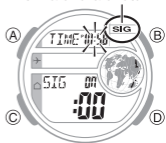


- Индикатор включенного сигнала будильника отображается на экране во всех режимах.
- Индикатор включенного сигнала будильника мигает во время его звучания.

## Включение и выключение сигнала начала часа

1. В режиме Будильника с помощью кнопки D выберите экран настройки сигнала начала часа.
  2. Нажмите кнопку A для включения или выключения сигнала начала часа.
- Индикатор включенного сигнала начала часа отображается на экране часов во всех режимах, пока эта функция включена.

Индикатор включенного сигнала начала часа



## РЕЖИМ СЕКУНДОМЕРА

В режиме Секундомера можно измерить прошедшее время, промежуточное время, зафиксировать 2 разных финишных результата.

- Измерение прошедшего времени ограничено 23 часами 59 минутами 59.99 секундами.
- Достигнув этого значения, секундомер начнет измерение прошедшего времени с нуля до тех пор, пока он не будет остановлен.
- Измерения будут продолжаться, даже если часы выйдут из режима Секундомера.
- Если часы вышли из режима Секундомера в тот момент, когда на экране отображалось промежуточное время, оно будет заменено на общее измеренное значение.
- Все операции, указанные в этом разделе, выполняются в режиме Секундомера, переход к которому осуществляется с помощью кнопки C.

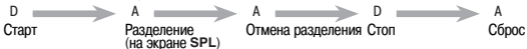


## Измерение прошедшего времени с помощью секундомера

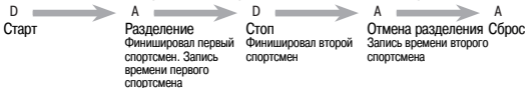
### Измерение отрезков времени



### Измерение промежуточного времени



### Отображение промежуточного результата и 2 финишных результатов



## РЕЖИМ ТАЙМЕРА ОБРАТНОГО ОТСЧЕТА

Время работы таймера обратного отсчета может быть настроено в промежутке от 1 секунды до 24 часов. Когда обратный отсчет времени достигнет нуля, прозвучит звуковой сигнал.

- Все операции, указанные в этом разделе, выполняются в режиме Таймера обратного отсчета, переход к которому осуществляется с помощью кнопки С.

### Настройка времени работы таймера обратного отсчета

1. В режиме Таймера обратного отсчета нажмите и удерживайте кнопку А около 2 секунд. Сначала на экране начнет и перестанет мигать индикатор SET Hold, затем начнут мигать цифры часов. Это означает, что часы перешли в режим настройки.
2. С помощью кнопки С выберите параметр, настройку которого необходимо выполнить, в



указанной ниже последовательности:

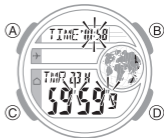
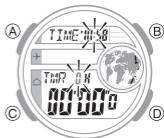


3. Когда начнет мигать индикатор нужного параметра, с помощью кнопок D (+) или B (-) выполните его настройку.
  - Чтобы установить время таймера обратного отсчета продолжительностью 24 часа, оставьте значение 0H00'00''.
4. Нажмите кнопку A для вывода часов из режима настройки.

### Использование таймера обратного отсчета

В режиме Таймера обратного отсчета нажмите кнопку D для начала обратного отсчета времени.

- Когда обратный отсчет времени достигнет нуля, начнет звучать сигнал, на экране автоматически отобразится установленное



время. Сигнал звучит в течение 10 секунд. Его можно выключить, нажав любую кнопку.

- Нажмите кнопку D во время выполнения обратного отсчета времени, чтобы приостановить его. Повторное нажатие на кнопку D возобновит обратный отсчет времени.
- Для отмены обратного отсчета сначала приостановите его (нажмите кнопку D), затем нажмите кнопку A. Это действие приведет к сбросу таймера обратного отсчета до начального значения.

## СПРАВОЧНАЯ ИНФОРМАЦИЯ

В этом разделе содержится более подробная техническая информация о часах. А также меры предосторожности и информация о различных возможностях и функциях часов.

### Карта

На карте отображается часовой пояс, в котором расположен код города текущего местонахождения.



## Звуковой сигнал при нажатии кнопок

При нажатии на любую кнопку раздается звуковой сигнал. Этот сигнал можно включить или выключить.

- Если звуковой сигнал при нажатии кнопок выключен, сигналы начала часа, будильников, секундомера, таймера обратного отсчета будут звучать в соответствии с их настройками.
- **Включение/выключение звукового сигнала при нажатии кнопок**

Выполните действия, указанные в разделе «Настройка текущего времени и даты» для включения (индикатор выключенного звукового сигнала при нажатии кнопок MUTE не отображается на экране) или выключения (индикатор выключенного звукового сигнала при нажатии кнопок MUTE отображается на экране) звукового сигнала при нажатии кнопок.

- Индикатор выключенного звукового сигнала при нажатии кнопок MUTE отображается на экране во всех режимах.

Индикатор выключенного звукового сигнала при нажатии кнопок



## **Текущее время**

- При сбросе значения секунд до 00 текущее значение минут увеличится на 1, если значение секунд находится в диапазоне от 30 до 59 сек. Значение минут не изменится, если значение секунд находится в диапазоне от 00 до 29 сек.
- Значение года может быть установлено в диапазоне от 2000 до 2099.
- В часы встроен автоматический календарь, который также учитывает даты високосного года. После настройки текущей даты, в дальнейшем ее корректировка не требуется, за исключением случая, когда будет произведена замена батарейки.

## **Мировое время (время других часовых поясов ТМ-2 и ТМ-3)**

- Секунды времени других часовых поясов синхронизированы с секундами текущего времени (ТМ-1).
- Время других часовых поясов вычисляется на основе текущего времени с учетом смещения от UTC\*.
- \* UTC – Coordinated Universal Time, Всемирное координированное время – всемирный научный стандарт измерения времени.

## **Автоматическое изменение информации на экране**

На цифровом экране автоматически изменяется информация, если включена функция автоматического изменения информации.

- **Выключение функции автоматического изменения информации на экране**

Нажмите любую кнопку для выключения функции автоматического изменения информации на экране. Это действие приведет к возврату в режим Текущего времени.

## **Включение функции автоматического изменения информации на экране**

В режиме Текущего времени одновременно нажмите и удерживайте кнопки В и D, пока не раздастся звуковой сигнал.

- Включить или выключить функцию автоматического изменения информации на экране нельзя, когда часы находятся в режиме настройки параметров (мигает индикатор выбранного параметра).

## ТЕХНИЧЕСКИЕ ХАРАКТЕРИСТИКИ

---

**Точность хода при нормальной температуре:**  $\pm 30$  секунд в месяц

**Текущее время:** часы, минуты, секунды, индикатор времени после полудня, месяц, день, день недели

Формат отображения времени: 12- и 24-часовой

Система календаря: полностью автоматический календарь, запрограммированный с 2000 до 2099 года

Прочее: 3 области отображения времени (1 область отображения текущего времени и даты, 2 области отображения времени и даты других часовых поясов), декретное (летнее)/стандартное время

**Мировое время:** 48 городов (31 часовой пояс) и UTC

Прочее: летнее/стандартное время

**Будильник:** 5 будильников (ежедневных или звучащих 1 раз); сигнал начала часа

**Секундомер:**

Единица измерения: 1/100 секунды

Пределы измерения: 23:59' 59.99''

Режимы измерения: прошедшее время, промежуточное время, два финиша

### **Таймер обратного отсчета**

Единица измерения: 1/10 секунды

Время работы таймера обратного отсчета: от 1 сек до 24 часов (интервалы настройки 1 сек, 1 мин и 1 час)

**Подсветка:** светодиод, настройка продолжительности подсветки

**Прочее:** отключаемый сигнал при нажатии кнопок; функция автоматического изменения информации на экране

**Питание:** одна литиевая батарейка (CR2032)

Приблизительный срок службы батарейки CR2032 10 лет при следующих условиях:

1 включение подсветки в день (1,5 сек)

10 секунд работы будильника в день

Технические характеристики могут быть изменены без предварительного уведомления

## ТАБЛИЦА КОДОВ ГОРОДОВ

Код города	Город	Смещение от UTC
PPG	Паго-Паго	-11.0
HNL	Гонолулу	-10.00
ANC	Анкоридж	-09.00
YVR	Ванкувер	-08.00
LAX	Лос-Анджелес	-08.00
YEA	Эдмонтон	-07.00
DEN	Денвер	-07.00
MEX	Мехико	-06.00
CHI	Чикаго	-06.00
NYC	Нью-Йорк	-05.00
YHZ	Галифакс	-04.00

Код города	Город	Смещение от UTC
YYT	Сент-Джонс	-03.50
BUE	Буэнос-Айрес	-03.00
RIO	Рио-Де-Жанейро	-03.00
FEN	Фернандо-де-Норонья	-02.00
RAI	Праия	-01.00
UTC		+00.00
LIS	Лиссабон	+00.00
LON	Лондон	+00.00
MAD	Мадрид	+01.00
PAR	Париж	+01.00

Код города	Город	Смещение от UTC
ROM	Рим	+01.00
BER	Берлин	+01.00
STO	Стокгольм	+01.00
ATH	Афины	+02.00
CAI	Каир	+02.00
JRS	Иерусалим	+02.00
MOW	Москва	+03.00
JED	Джидда	+03.00
THR	Тегеран	+03.50
DXB	Дубай	+04.00
KBL	Кабул	+04.50
KHI	Карачи	+05.00
DEL	Дели	+05.50

Код города	Город	Смещение от UTC
KTM	Катманду	+05.75
DAC	Дакка	+06.00
RGN	Янгон	+06.50
BKK	Бангкок	+07.00
SIN	Сингапур	+08.00
HKG	Гонконг	+08.00
BJS	Пекин	+08.00
TPE	Тайбэй	+08.00
SEL	Сеул	+09.00
TYO	Токио	+09.00
ADL	Аделаида	+09.50
GUM	Гуам	+10.00
SYD	Сидней	+10.00

Код города	Город	Смещение от UTC
NOU	Нумеа	+11.00
WLG	Веллингтон	+12.00
T-1	Пользовательский 1	*

Код города	Город	Смещение от UTC
T-2	Пользовательский 2	*
T-3	Пользовательский 3	*

- \* Можно установить в диапазоне от – 12.00 до +14.00 (для летнего времени от – 11.00 до +15.00).
- Данные приведены на июль 2016 года.
  - Правила, касающиеся мирового времени (смещение от всемирного координированного времени (UTC)) и летнего времени зависят от страны.
  - Указом президента Российской Федерации с июня 2011 года на всей территории России был отменен переход на летнее время. 21.07.2014 принят федеральный закон «О внесении изменений в Федеральный закон „Об исчислении времени“», в соответствии с которым 26.10.2014 в Российской Федерации стало 11 часовых поясов и большинство из них были смещены на час назад. Учитывайте эту информацию при настройке часов.

## ИНФОРМАЦИЯ О ТОВАРЕ

---

<b>Наименование:</b>	часы наручные электронные / электронно-механические кварцевые (муж./жен.)
<b>Торговая марка:</b>	CASIO
<b>Фирма изготовитель:</b>	CASIO COMPUTER Co.,Ltd. (КАСИО Компьютер Ко. Лимитед)
<b>Адрес изготовителя:</b>	1-6-2, Hon-machi 1-chome, Shibuya-ku, Tokyo 151-8543, Japan
<b>Импортер:</b>	ООО «Касио», 127015, Россия, Москва, ул. Бутырская, д. 77
<b>Гарантийный срок:</b>	2 года
<b>Адрес уполномоченной организации для принятия претензий:</b>	указан в гарантийном талоне